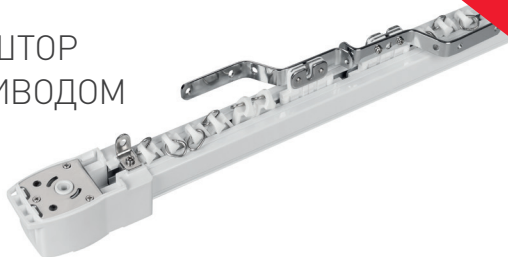


# КАРНИЗ ДЛЯ ШТОР С ЭЛЕКТРОПРИВОДОМ СЕРИИ CNK-M1-TY-RF



## 1. ОСНОВНЫЕ СВЕДЕНИЯ

Изделие монтируется на стене или на потолке внутри помещения. Предназначено для размещения на нем штор с возможностью их ручного и автоматического открытия/закрытия.

ФУНКЦИИ:

- Удаленное управление шторами через приложение Smart Life или Яндекс.Алиса.
- Управление с помощью комплектного RF-пульта.\*
- Управление с помощью «сухих контактов».
- Запуск мотора при перемещении штор вручную на расстоянии более 10 см.
- Замедление мотора при подходе к крайним положениям.\*\*
- Регулируемая длина. Самостоятельная сборка.
- Тихая работа электромотора.

## 2. ОСНОВНЫЕ ТЕХНИЧЕСКИЕ ХАРАКТЕРИСТИКИ

### 2.1. Характеристики по моделям

Артикул	Модель	Длина, мм	Функции	Крутящий момент мотора, нм	Степень пылевлагозащиты	Вес штор, кг	Рабочее напряжение, В	Мощность, Вт
047463	Карниз для штор с электроприводом CNK-M1-TY-RF-2M	2000	RF Wi-Fi TUYA	1.2	IP20	до 40	AC 230	45
048756	Карниз для штор с электроприводом CNK-M1-TY-RF-3M	3000	RF Wi-Fi TUYA	1.2	IP20	до 40	AC 230	45
048757	Карниз для штор с электроприводом CNK-M1-TY-RF-4M	4000	RF Wi-Fi TUYA	1.2	IP20	до 40	AC 230	45
048758	Карниз для штор с электроприводом CNK-M1-TY-RF-5M	5000	RF Wi-Fi TUYA	1.2	IP20	до 40	AC 230	45

### 2.2. Состав комплекта приведен на рис. 1.

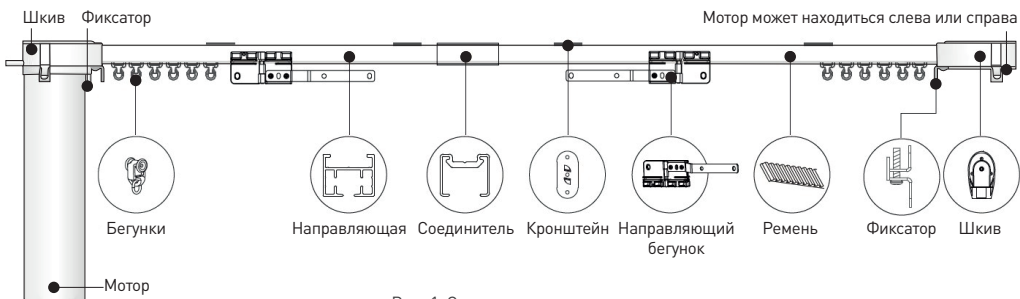


Рис. 1. Состав комплекта

Инструкция для артикулов: 047463, 048756, 048757, 048758. Артикулы указаны на момент разработки инструкции. Список действующих артикулов см. на сайте arlight.ru. Дополнение к артикулу в скобках, например, (1), (2), (B) означает наличие модификаций товара. Модификации отличаются незначительными улучшениями, не влияющими на основные свойства, параметры и внешний вид товара. Допускается прямая замена модификаций на основной артикул или наоборот без каких-либо условий.

\* Необходимо привязать пульт к мотору, п. 4.2.

\*\* Функция становится доступной после установки крайних положений.

### 2.3. Список направляющих и соединителей в комплекте

		Комплектация					
	Полная длина	Составные части					
		Длина направляющих, мм				Соединители, мм	
		1000	500	200	100	200	100
1 (047463)	2.15 м	1	1	2	1	1	2
2 (048756)	3.15 м	2	1	2	1	1	3
3 (048757)	4.15 м	3	1	2	1	1	4
4 (048758)	5.15 м	4	1	2	1	1	5

На рис. 2 представлен внешний вид направляющих и соединителей, входящих в состав комплекта 1 (2.15 м), арт. 047463.

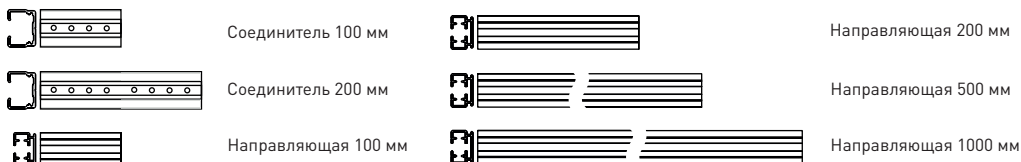


Рис. 2. Направляющие и соединители

2.4. Варианты сборки направляющих на примере арт. 048756 представлены на рис. 3 и 4.



Рис. 3. Пример сборки направляющей длиной 3.15 м

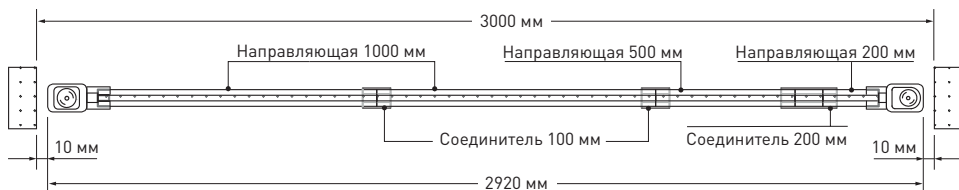


Рис. 4. Пример сборки направляющей длиной 2.92 м

#### ПРИМЕЧАНИЕ.

Направляющие длиной 500 мм, 200 мм, 100 мм являются регулируемыми. Соединители 200 мм, 100 мм являются соединительными элементами для сборки необходимой длины.



#### ВНИМАНИЕ!

Обратите внимание, что самая короткая направляющая должна быть установлена на конечной части направляющих для штор (дальше всего от мотора).

Необходимо обеспечить отступ не менее 10 мм от края карниза до стены.



### 3. ТРЕБОВАНИЯ К МОНТАЖУ



#### **ВНИМАНИЕ!**

**Проверьте изделие до начала монтажа. При утрате товарного вида изделие возврату и обмену не подлежит.**

Извлеките комплектующие из упаковки и убедитесь в отсутствии механических повреждений.

При монтаже и эксплуатации необходимо соблюдать требования «Правил техники безопасности и технической эксплуатации электроустановок потребителей».

При механических повреждениях, нарушающих целостность, эксплуатировать изделие запрещено. Не допускается использование кислотных и других химически активных герметизирующих или клеящих составов.

Фиксация мотора производится с помощью раздвижных крючков с блокировкой ручки в крайнем положении.

При монтаже карниза для штор необходимо учитывать отступы от краев стены. На рис. 5 приведены схемы с минимальными отступами от краев поверхностей.

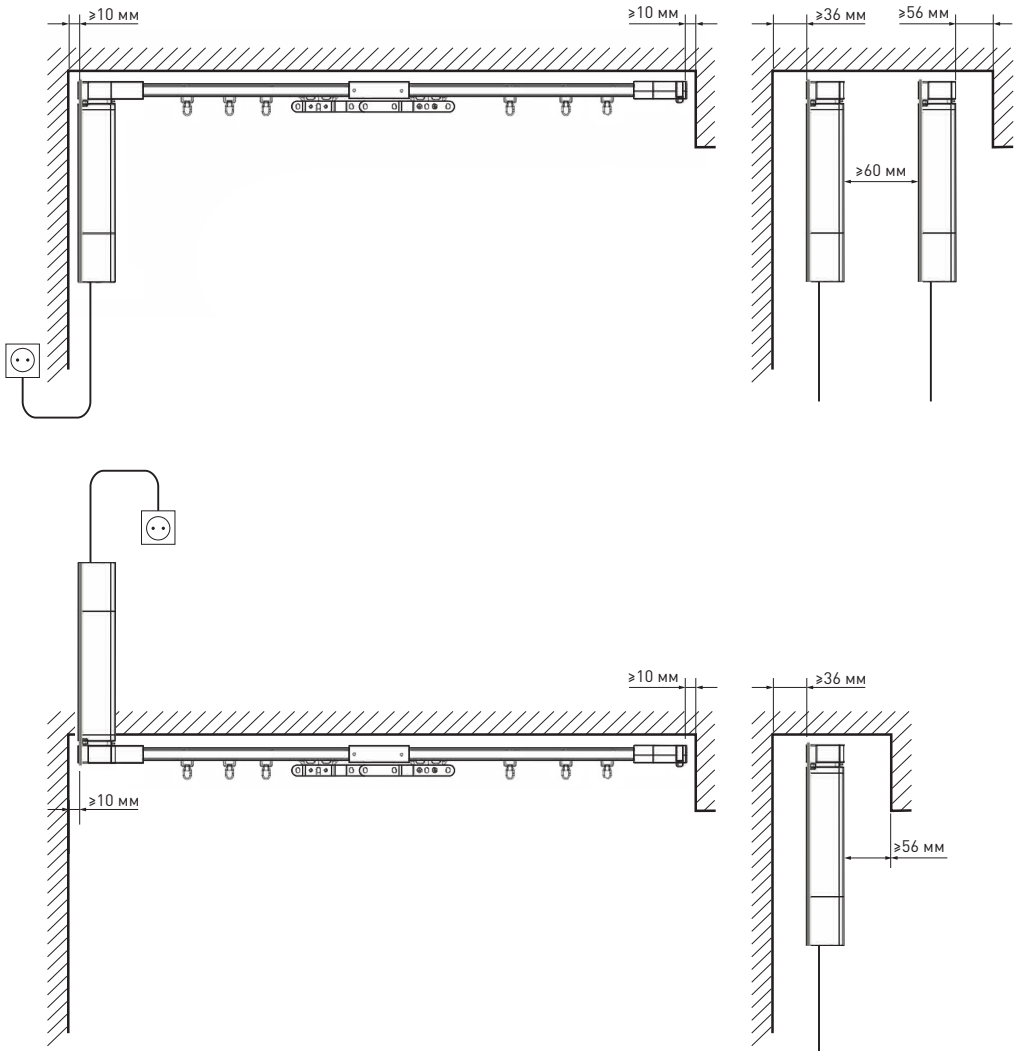


Рис. 5. Схема установки карниза для штор

## 4. УПРАВЛЕНИЕ

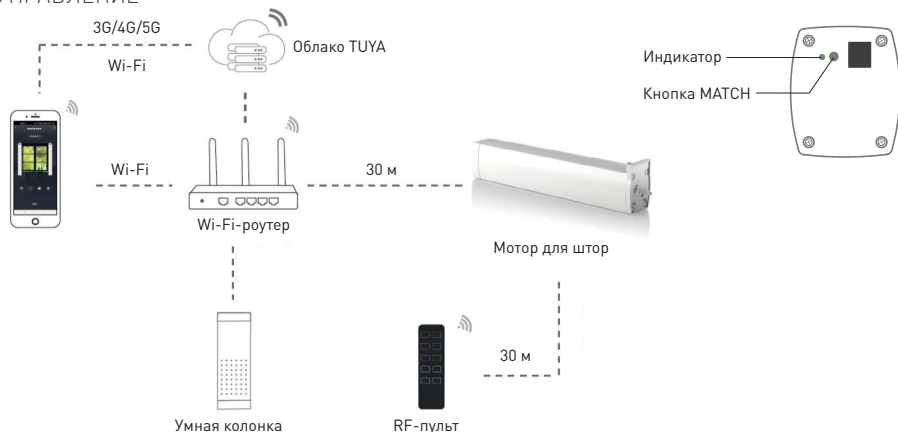


Рис. 6. Схема подключения электромотора с управлением TUYA

### 4.1. Привязка устройства в приложении Smart Life.

Кнопкой MATCH:

Нажмите и удерживайте кнопку MATCH в течение 3 с. Индикатор начнет мигать. Добавьте устройство в приложении Smart Life, следуя указаниям на экране.

Для того чтобы получить управление через Яндекс.Алиса, вам необходимо включить привязку приложения Smart Life и обновить устройства. Затем необходимо произвести настройку устройства, следуя указаниям на экране.

Для первоначальной настройки необходимо подключение к сети Wi-Fi, далее для управления достаточно подключения по Bluetooth.

При возникновении проблем с добавлением устройства в приложении рекомендуется сделать СБРОС устройства.

### 4.2. Привязка пульта управления к мотору.

Кнопкой MATCH:

Нажмите и удерживайте кнопку MATCH в течение 2 с. Индикатор будет светиться непрерывно. Немедленно нажмите клавишу P2 2 раза на пульте дистанционного управления (см. рис. 7). Индикатор мигнет 3 раза и выйдет из режима.

Нажмите на пульте клавишу ВВЕРХ/ВНИЗ для проверки привязки пульта к мотору.

Удаление/Сброс:

Нажмите и удерживайте кнопку MATCH в течение 2 с. Индикатор будет светиться непрерывно. Затем нажмите и удерживайте кнопку MATCH в течение 5 с: индикатор мигнет несколько раз и продолжит светиться непрерывно. Дождитесь отключения индикатора. Пульт удален.



Рис. 7. Пульт управления карнизом для штор

### Изменение направления движения электромотора.

Нажмите и удерживайте кнопку MATCH, в течении 2 с, индикатор загорится. Нажмите на пульте клавишу СТОП, изменение направления движения завершено.

### 4.3. Подключение с помощью «сухих контактов».

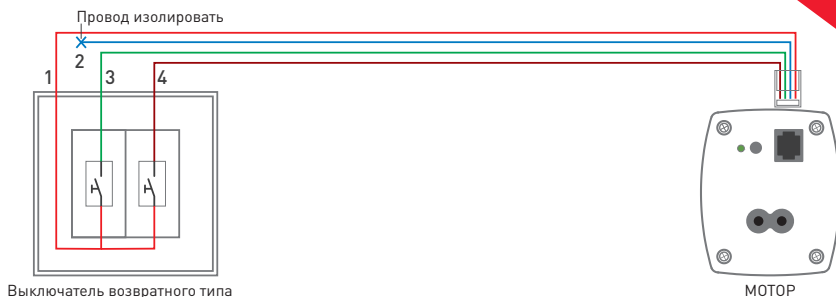
Для подключения воспользуйтесь схемой (рис. 8).

Для подключения необходим выключатель возвратного типа. Выключатель возвратного типа поставляются отдельно.

При коротком нажатии на клавишу, подключенную к каналу 3, шторы начнут открываться. При повторном нажатии останутся.

При коротком нажатии на клавишу, подключенную к каналу 4, шторы начнут закрываться. При повторном нажатии останутся.





### ВНИМАНИЕ!

При первом включении или после восстановлении заводских настроек вам необходимо задать крайние положения штор. Для этого необходимо полностью открыть и закрыть шторы 1 раз, крайние положения мотор запомнит сам. При сбросе питания двигатель НЕ запоминает свое текущее процентное положение. Необходимо вновь полностью открыть и закрыть шторы 1 раз.  
**Максимальное время работы мотора в одном направлении составляет не более 4 мин.**

## 5. ТРЕБОВАНИЯ К УСЛОВИЯМ ЭКСПЛУАТАЦИИ

- 5.1. Температура окружающей среды от  $-10$  до  $+50$  °C, установка внутри помещений.
- 5.2. Отсутствие в воздухе паров и примесей агрессивных веществ (кислот, щелочей и пр.).
- 5.3. Защита от прямого воздействия осадков и солнечных лучей.
- 5.4. Запрещается эксплуатировать в помещениях с повышенной влажностью.

## 6. ТРЕБОВАНИЯ БЕЗОПАСНОСТИ

- 6.1. Монтаж оборудования должен выполняться квалифицированным специалистом с соблюдением требований техники безопасности.
- 6.2. Внимательно изучите данное руководство и неукоснительно следуйте всем требованиям и рекомендациям.
- 6.3. Перед монтажом убедитесь, что все оборудование обесточено, а проводка исправна.
- 6.4. Перед эксплуатацией убедитесь, что оборудование установлено в соответствии с требованиями пожарной безопасности и монтаж соответствует рекомендациям данного документа.
- 6.5. Если при включении изделие не заработало должным образом и самостоятельно устранить неисправность не удалось, обесточьте изделие и свяжитесь с поставщиком.
- 6.6. Немедленно отключите электропитание при обнаружении следующих особенностей работы:
  - дым, пар или звук треска;
  - появление постороннего запаха и осязаемое повышение температуры;
  - видимые повреждения и нарушение изоляции кабеля, корпуса соединителя.
- 6.7. Возобновить эксплуатацию можно только после устранения причины, вызвавшей неисправность.
- 6.8. Если не удастся устранить причину неисправности, обесточьте оборудование, свяжитесь с представителем торгового предприятия и доставьте ему неисправное изделие для проверки.

## 7. ГАРАНТИЙНЫЕ ОБЯЗАТЕЛЬСТВА

- 7.1. Изготовитель гарантирует соответствие изделия требованиям действующей технической документации и обязательным требованиям государственных стандартов.
- 7.2. Гарантийный срок изделия — 60 месяцев со дня передачи потребителю, если иное не предусмотрено договором. Если день передачи установить невозможно, гарантийный срок исчисляется со дня изготовления изделия.
- 7.3. В случае выхода изделия из строя потребитель вправе предъявить требования в течение гарантийного срока при наличии товарного или кассового чека, а также отметки о продаже в паспорте изделия.
- 7.4. Требования предъявляются по месту приобретения изделия.
- 7.5. Гарантийные обязательства не распространяются на изделия, имеющие механические повреждения или признаки нарушения потребителем правил хранения, транспортирования или эксплуатации.
- 7.6. Изготовитель вправе вносить в конструкцию изделия изменения, не ухудшающие его качество и основные параметры.
- 7.7. Расходы на транспортировку вышедшего из строя изделия оплачиваются потребителем.

## 8. ТРАНСПОРТИРОВАНИЕ И ХРАНЕНИЕ

- 8.1. Размещение и крепление в транспортных средствах упакованных изделий должны обеспечивать их устойчивое положение, исключать возможность ударов друг о друга, а также о стенки транспортных средств.
- 8.2. После транспортировки или хранения при отрицательных температурах, перед включением, оборудование должно быть выдержано в упаковке в нормальных условиях не менее 6 часов.
- 8.3. Оборудование должно храниться в заводской упаковке при температуре от  $-30$  до  $+50$  °C при отсутствии в воздухе паров кислот, щелочей и других агрессивных примесей.

## 9. КОМПЛЕКТАЦИЯ

### 9.1. Состав комплекта:

Арт. 047463 (2.15 м)	Арт. 048756 (3.15 м)
<p>Мотор — 1 шт.                      Пульт управления мотором — 1 шт.                      Шкив — 2 шт.                      Направляющий бегунок — 2 шт.                      Фиксаторы — 2 шт.                      Зажим на ремень — 4 шт.                      Ремень — 4,4 м                      Бегунки — 16 шт.                      Кронштейн — 4 шт.                      Направляющие: 1 м — 1 шт., 0,5 м — 1 шт.                                        0,2 м — 2 шт., 0,1 м — 1 шт.                      Соединители: 0,2 м — 1 шт., 0,1 м — 2 шт.                      Переходник 0,05 м — 1 шт.                      Ключ шестигранный — 1 шт.</p>	<p>Мотор — 1 шт.                      Пульт управления мотором — 1 шт.                      Шкив — 2 шт.                      Направляющий бегунок — 2 шт.                      Фиксаторы — 2 шт.                      Зажим на ремень — 4 шт.                      Ремень — 6,4 м                      Бегунки — 24 шт.                      Кронштейн — 6 шт.                      Направляющие: 1 м — 2 шт., 0,5 м — 1 шт.                                        0,2 м — 2 шт., 0,1 м — 1 шт.                      Соединители: 0,2 м — 1 шт., 0,1 м — 3 шт.                      Переходник 0,05 м — 1 шт.                      Ключ шестигранный — 1 шт.</p>
Арт. 048757 (4.15 м)	Арт. 048758 (5.15 м)
<p>Мотор — 1 шт.                      Пульт управления мотором — 1 шт.                      Шкив — 2 шт.                      Направляющий бегунок — 2 шт.                      Фиксаторы — 2 шт.                      Зажим на ремень — 4 шт.                      Ремень — 8,4 м                      Бегунки — 32 шт.                      Кронштейн — 8 шт.                      Направляющие: 1 м — 3 шт., 0,5 м — 1 шт.                                        0,2 м — 2 шт., 0,1 м — 1 шт.                      Соединители: 0,2 м — 1 шт., 0,1 м — 4 шт.                      Переходник 0,05 м — 1 шт.                      Ключ шестигранный — 1 шт.</p>	<p>Мотор — 1 шт.                      Пульт управления мотором — 1 шт.                      Шкив — 2 шт.                      Направляющий бегунок — 2 шт.                      Фиксаторы — 2 шт.                      Зажим на ремень — 4 шт.                      Ремень — 10,4 м                      Бегунки — 40 шт.                      Кронштейн — 10 шт.                      Направляющие: 1 м — 4 шт., 0,5 м — 1 шт.                                        0,2 м — 2 шт., 0,1 м — 1 шт.                      Соединители: 0,2 м — 1 шт., 0,1 м — 5 шт.                      Переходник 0,05 м — 1 шт.                      Ключ шестигранный — 1 шт.</p>

9.2. Техническое описание, инструкция по эксплуатации и паспорт — 1 шт.

9.3. Упаковка — 1 шт.

## 10. СВЕДЕНИЯ ОБ УТИЛИЗАЦИИ

10.1. По истечении срока службы (эксплуатации) изделие не представляет опасности для жизни, здоровья людей и окружающей среды.

10.2. Утилизация осуществляется в соответствии с требованиями действующего законодательства.

## 11. СВЕДЕНИЯ О РЕАЛИЗАЦИИ

11.1. Цена изделия договорная, определяется при заключении договора.

11.2. Предпродажной подготовки изделия не требуется.

11.3. Изделие сертифицировано согласно ТР ТС. Информация о сертификации нанесена на упаковку.

## 12. ИНФОРМАЦИЯ О ПРОИСХОЖДЕНИИ ТОВАРА

12.1. Изготовлено в КНР. Made in P.R.C.

12.2. Изготовитель: «Санрайз Холдингз (ГК) Лтд» (Sunrise Holdings (HK) Ltd).  
 Офис 901, 9 этаж, «Омега Плаза», 32, улица Дундас, Коулун, Гонконг, Китай.  
 Unit 901, 9/F, Omega Plaza, 32 Dundas Street, Kowloon, Hong Kong, China.

12.3. Импортёр: ООО «Арлайт РУС», адрес: 101000, г. Москва, Уланский пер., д. 22, стр. 1, пом. I, этаж 5, офис 501.

12.4. Дату изготовления см. на корпусе изделия или упаковке.

## 12. ОТМЕТКА О ПРОДАЖЕ

Модель: \_\_\_\_\_

Дата продажи: \_\_\_\_\_

Продавец: \_\_\_\_\_ М. П.

Потребитель: \_\_\_\_\_

Более подробная информация  
представлена на сайте [arlight.ru](http://arlight.ru)

ТР ТС 004/2011  
ТР ТС 020/2011



Дополнение к артикулу в скобках, например, (1), (2), (B) означает наличие модификаций товара. Модификации отличаются незначительными улучшениями, не влияющими на основные свойства, параметры и внешний вид товара. Допускается прямая замена модификаций на основной артикул или наоборот без каких-либо условий.

